



INVENTER

Návod na instalaci stavebního prvku
Woodplex



Ochranné známky, práva a autorská práva

inVENTer® je ochranná obchodní známka firmy inVENTer GmbH.

Autorská práva k tomuto dokumentu patří výrobcí. Práva na veškerý obsah a obrazový materiál: © inVENTer GmbH 2021.

Ostatní označení a obchodní známky v tomto dokumentu jsou použity pouze pro informativní účely, nepoškozují obchodní práva třetí strany.

Odpovědnost

Tento dokument je českým překladem německého originálního návodu na instalaci. Po ukončení instalace předejte tuto dokumentaci konečnému uživateli (nájemci, majiteli nemovitosti, správci nemovitosti atd).

Nemůžeme garantovat stoprocentní shodu, přestože jsou podklady průběžně aktualizovány, může dojít k určitým nesrovnalostem.

V této dokumentaci je popsána funkčnost přístroje ve standardním rozsahu.

Tento dokument obsahuje základní informace, nikoliv detailní popsání produktu.

Vyobrazení designu produktů v této dokumentaci nemusí být zcela shodné s designem Vašeho výrobku, přesto jsou tyto odchylky jen nepatrné.

Funkce produktu zůstává i přes drobné rozdíly ve vyobrazení stejná.

Tento dokument je pravidelně aktualizován. Případné korekce a příslušná doplnění jsou uvedena v následujících vydání návodu.

Aktualizované vydání na www.inventer.de/downloads nebo na www.inventer.cz/downloads

Technické změny vyhrazeny!

Impressum

Výhradní zastoupení pro ČR a SR

A-INVENT s.r.o.
Lipová 1000
341 01 Horažďovice
Tel: +420 376 382 177
info@inventer.cz
www.inventer.cz

Výrobce

inVENTer® GmbH
Ortsstraße 4a, 07751 Löberschütz
Tel.: 036427-21920, Fax: 036427-219213
www.inventer.de
info@inventer.de

Výkonná ředitelka: Annett Wettig
Identifikační číslo organizace: DE 815494982
Okresní soud Jena HRB 510380

Obsah

1 Všeobecné a bezpečnostní informace	4
1.1 Všeobecné informace	4
1.2 Bezpečnostní informace	4
2 Systémový přehled	7
2.1. Rozměry	7
3 Příprava instalace	8
3.1 Instalační pozice	8
3.2 Pozice otvoru ve zdi	8
3.3 Rozměry	9
4 Instalace	10
4.1 Kontrola obsahu balení	10
4.2 Instalace	10
5 Technická data	12
6 Obsah dodávky	12
7 Odstranění a likvidace	12
8 Záruka a záruční podmínky	13
9 Servis	13

1. Všeobecné a bezpečnostní informace

Tento dokument Vás v krátkosti seznámí se základními bezpečnostními pokyny a jednoduchou instalací stavebního prvku Woodplex.

1.1 Bezpečnost a koncept varovných symbolů

Bezpečnostní pokyny pro instalaci Woodplexu jsou umístěny po celém návodu a jsou na stranách označeny výstražným trojúhelníkem. Symbol před textem s pokyny určuje stupeň možného nebezpečí. Při výskytu více stupňů nebezpečí se řiďte vždy pokynem pro nejvyšší stupeň nebezpečí.

Bezpečnostní a varovné symboly obsahují následující informace.



VAROVNÝ SYMBOL: Druh a zdroj nebezpečí. Možné důsledky nebezpečí! Opatření, která odvrátí nežádoucí stav.

Signální slovo upozorňuje na závažnost nebezpečí, ke kterému může dojít při nedodržení popsaného postupu:



POZOR: znamená: bezprostřední nebo možné riziko nebezpečí lehčího / středního úrazu.



OPATRNĚ: znamená: v důsledku nesprávného postupu při instalaci může dojít k nežádoucí události nebo stavu.

V případě, že uvidíte tato označení, dodržujte prosím přesně popsaný postup, zabráníte tím úrazu nebo škodám.

Další symboly v dokumentu

- ▶ **Pokyn k úkonu:** vyzvání k určité činnosti.
- 👁️ **Instrukční pokyn:** je zapotřebí dodržet v určitých krocích instalace.
- ⇒ **Pokyn ke kontrole:** vyzvání ke kontrole po určitém kroku instalace.

1.2 Bezpečnostní informace

Tato dokumentace je nedílnou součástí stavebního prvku Woodplex a musí být kdykoliv k dispozici. Při předání systému / zařízení třetí osobně, musí být se zařízením předána i tato dokumentace. Stavební prvek Woodplex může být instalován pouze dle tohoto návodu. Před započítím instalace Woodplexu si pečlivě přečtěte bezpečnostní i všeobecné pokyny uvedené v jednotlivých kapitolách tohoto návodu, těmito pokynům musíte naprosto porozumět. Dále dodržujte veškeré platné pracovní předpisy. Nedodržení nebo nepochopení bezpečnostním pokynům může vést ke škodám na zdraví osob nebo na majetku.

Pokyny ke správnému používání

Woodplex je stavební prvek vyrobený dle konkrétních požadavků zákazníka a slouží k usnadnění instalace větracích přístrojů značky inVENTer typové řady iV-Smart+, iV14-Zero, iV-Light, iV-Compact, iV-Twin+, iV14-MaxAir, aV100, aV100 ALD, aV160 ALD a aV200 ALD do dřevostaveb.

Woodplex	Větrací přístroj	Číslo výrobku
Woodplex pro průchodku R-D103	aV100 sada pro odtahové ventilátory, aV100 ALD	1007-0001
Woodplex pro průchodku R-D160	iV-Smart+, iV-Light, iV-Compact, aV160 ALD	1007-0002
Woodplex pro průchodku R-D200	iV14-Zero, iV14-MaxAir, iV-Twin+, aV200 ALD	1007-0003

1) Platí pro všechny řady typových produktů (tedy pro Standard, Corner, Nordic, Plus, Light).

Všeobecné pokyny

- Při instalaci zařízení dodržujte veškeré platné normy, předpisy a pokyny, zejména stavební, požární, bezpečnostní a pracovní předpisy.
- Woodplex použijte pouze k účelům, které jsou popsány v této dokumentaci. Použijte jej pouze pro kombinaci s komponenty, které doporučuje výrobce firma inVENTer GmbH a které jsou taktéž uvedeny v této dokumentaci.
- Změny a přestavby Woodplexu, stejně jako jeho zmenšení, nejsou dovoleny.
- Úspěšná instalace stavebního prvku Woodplex záleží také na jeho správném převozu, skladování a instalaci. Stavební prvek Woodplex skladujte na suchém místě a vyvarujte se jeho kontaktu s vodou.

Umístění a instalace



- **POZOR:** instalaci stavebního prvku Woodplex a celého větracího systému by měla provádět pouze kvalifikovaná osoba mající příslušná opatření. Instalaci nenechávejte provádět dětem nebo osobám s psychickými či intelektuálními poruchami, jejich nezkušenost nebo nevědomost by mohla vést ke špatné montáži tohoto stavebního prvku. Malé děti musí být upozorněny, že stavební prvek Woodplex není vhodný ke hraní.



- Pro optimální funkčnost větracího přístroje, který bude nainstalován později, doporučujeme umístit Woodplex na vhodné místo do horní poloviny zdi (například, aby po dokončení instalace lícovala horní hrana venkovního krytu větracího přístroje s hranou okna).
- **OPATRNĚ:** dodržujte předepsané minimální vzdálenosti od ostatních zdí a frontální vzdálenost od ostatních stavebních prvků či bytového zařízení (300 mm), abyste se vyvarovali ventilačnímu zkratu dodržujte minimální vzdálenost mezi větracími otvory 1,2 m, zohledněte bezproblémový přístup k větracím přístrojům.



- Před započítáním instalačních prací by měl projektant určit počet a typ větracích jednotek, které budou použity, také jejich umístění, kterému bude odpovídat umístění Woodplexu. Před plánovanou stavbou se poraďte se svým projektantem!
- **OPATRNĚ:** ve Woodplexu je připravený otvor pro stavební průchodky větracích přístrojů značky inVENTer. Otvor ve Woodplexu není vybavený stavební průchodkou, ani ji nijak nenahrazuje. Stavební průchodka pro odpovídající větrací přístroj se instaluje až na místě realizace stavby.
- **OPATRNĚ:** opláštění stavebního prvku Woodplex je z hlediska difuze vyrobeno na základě požadavku dle stavebního kompozitu dané dřevostavby. Opláštění stavebního prvku se obecně integruje do pláště nosné zdi dřevostavby.
- **OPATRNĚ:** při instalaci Woodplexu zajistěte, aby bylo instalační místo suché, aby nedošlo k jeho poškození při kontaktu s vodou.
- **OPATRNĚ:** veškeré spáry mezi stavebním prvkem Woodplex a pláštěm dřevostavby musí být vzduchotěsně spojeny. Pro spojení spár na venkovní straně zdi použijte trvale elastického tmelu pro venkovní použití.
- **OPATRNĚ:** stavební prvek Woodplex se instaluje bez sklonu k vnější straně zdi. Mírným spád 1° – 2° směrem ven z budovy, který zabrání případnému vniku kondenzátu do vnitřních prostorů objektu, je zajištěn až instalací stavební průchodky.

- **OPATRŇĚ:** stavební prvek Woodplex musí být vložený do stěny dřevostavby dle plánu, tak aby odpovídal složení vnitřního a vnějšího opláštění.



OPATRŇĚ:

Nepřizpůsobení nebo špatné přizpůsobení Woodplexu kompozitu celkové konstrukce dřevostavby / nebo špatná integrace do stěny dřevostavby může vést k porušení tepelně izolačního kompozitu budovy nebo k pronikání vlhkosti do konstrukce stěny!

- Stavební prvek Woodplex musí být integrovaný do kompozitu stěnové konstrukce vzduchotěsně v souladu s jejím aktuálním a technickým stavem a jejími fyzikálními vlastnostmi. Vhodný spojovací materiál musí být zajištěn výrobcem dřevostavby v místě výroby. Při instalaci věnujte také pozornost označení pro správnou orientaci umístění Woodplexu (vnitřní / venkovní strana).
- Stavební prvek Woodplex musí být vyrobený dle kompozitu budovy, do které bude integrován. Případnou úpravu Woodplexu, kvůli správné integraci, musí provést zadavatel s ohledem na celkovou skladbu stěny dřevostavby (včetně izolace jako jsou parozábrany v oblastech s vyšší intenzitou vlhkosti).
- Při instalaci dbejte na veškeré izolační vrstvy, aby nedošlo k porušení tepelně izolačního kompozitu stěny.
- Pokud si s instalací nejste jisti, obraťte se na svého projektanta či architekta.

- Pokud je dodaný instalační prvek Woodplex poškozený, obraťte se na Vašeho obchodního zástupce nebo na náš servis.

Při nesprávném manipulaci a nedodržení uvedených pokynů nelze uplatnit reklamace.

Nevhodné použití

Jakékoliv jiné použití, které není jmenováno v kapitole všeobecné pokyny je považováno za nesprávné. Tento stavební prvek pro přístroj / systém decentrálního větrání není vhodný pro:

- Prostory silně znečištěné oleji, mazivy a mastnotou
- Prostory s výskytem agresivních nebo žíravých plynů
- Prostory s extrémním výskytem prachu
- Prostory s teplotami pod -20 °C nebo nad 50 °C
- K vysoušení budov
- Skladování a následná instalace stavebního prvku Woodplex musí být prováděna v suchém prostředí.

2. Systémový přehled

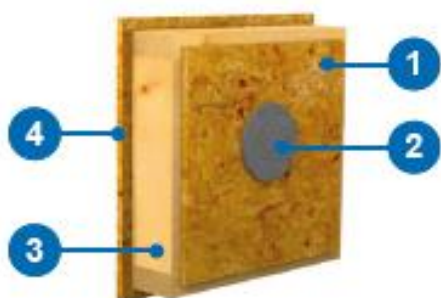
Stavební prvek Woodplex stavební pomůcka určená pro dřevostavby, která je vyráběna na zakázku individuálně dle rozměrů a dalších specifik zadaných zákazníkem a nahrazuje jádrové vrtání nutné pro instalaci decentrálních větracích přístrojů. Obvykle se instaluje do obvodových zdí.

Stavební prvek Woodplex se instaluje při zhotovování jednotlivých dřevěných panelů pro dřevostavby. Skládá se z vícevrstvého dřevěného (smrkového) panelu s integrovaným otvorem uprostřed, jeho šířka individuální dle konkrétní šířky dřevěného panelu dřevostavby. Stavební prvek slouží k umístění stavební průchodky pro větrací přístroje značky inVENTer®. Woodplex nenahrazuje stavební průchodku, ta musí být vždy vložena do jeho otvoru.

Woodplex je již kompletně izolovaný. Na izolační materiál je použita skelná vata, minerální vata, popřípadě dřevovláknitá výplň. Použitý izolační materiál je umístěný mezi rámem Woodplexu a otvorem uprostřed a u jeho přechodů nevznikají tepelné mosty. Je bez problému adaptabilní na izolační materiály použité zákazníkem.

Stavební prvek Woodplex vytváří mezi mostnou konstrukcí dřevěného panelu a svým rámem díky svému složení neprodyšný přechod. Díky této vlastnosti splňuje požadavky na vzduchotěsnost. Po instalaci musí být vzniklé spáry mezi opláštěním dřevěného panelu a opláštěním instalačního prvku Woodplex vzduchotěsně spojeny.

Konstrukce



- 1 Opláštění – OSB deska 12/15/18 mm
- 2 Otvor (D125 / D180 / D225)
- 3 Rám – vícevrstvý dřevěný panel včetně izolace
- skelná vata, minerální vata, dřevovláknitá výplň
- 4 Nosná deska (oplaštění nosné desky) – OSB deska
12 / 15 / 18 mm

Obrázek 1: konstrukce Woodplexu.

2.1 Rozměry

Označení	Hloubka / délka (mm)	Šířka (mm)	Výška (mm)
Šířka hotové zdi ¹⁾	< 215	-	-
Otvor ve Woodplexu	Šířka zdi ¹⁾	615	515
Rám s opláštěním	120 ... 200 ¹⁾	350	350
Nosná deska - opláštění	12 ... 18	615	515

1) Standardní rozměr, speciální rozměr nebo odchylky od šířky zdi jsou možné zhotovit na požádání.

3. Příprava instalace

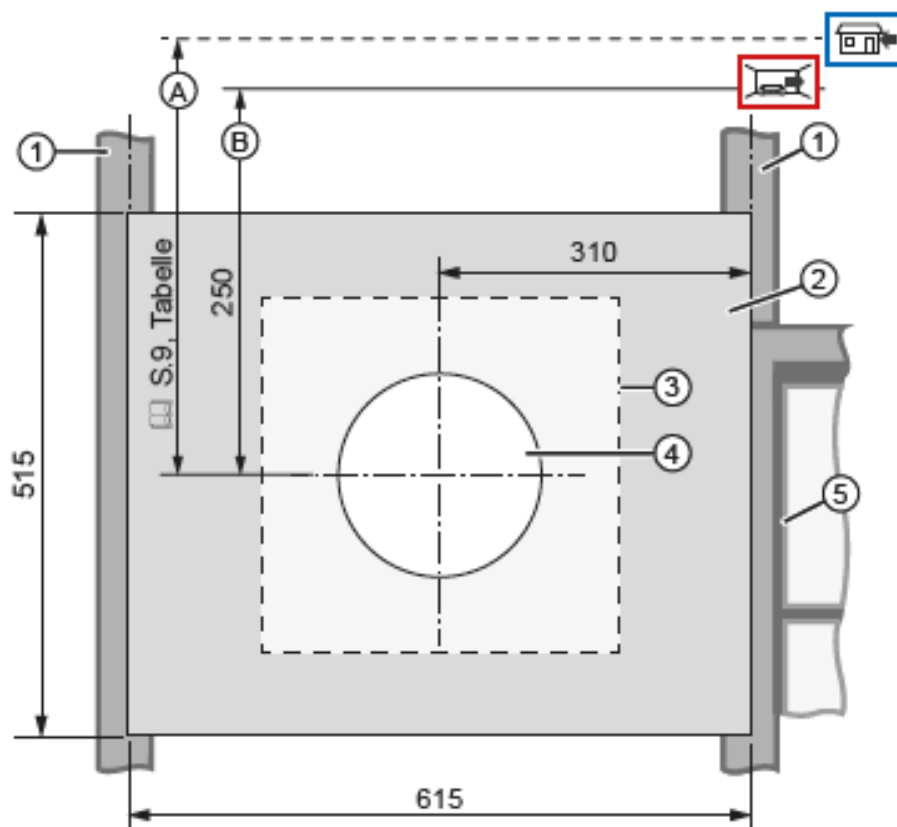
3.1 Instalační pozice

- Umístění Woodplexu musí být provedeno na základě návrhu na umístění větracích přístrojů. Obráťte se na svého projektanta!
Pro optimální funkci větracího systému doporučujeme instalaci větracích přístrojů do horní části zdi (cca od výšky 1,80 od podlahy).
- Nosná deska Woodplexu (61,5 x 51,5 cm) je integrovaná do nosné desky dřevěného panelu.

3.2 Pozice otvoru ve zdi



Na obrázku 2 je vyobrazen standardní rozměr s roztečí sloupků 620 mm. Pokud je velikost rastru odlišná musí být pozice odpovídajícím způsobem upravena, a to s ohledem na minimální rozměry uvedené v tabulce v kapitole 3.2. V některých případech je možné použít rám Woodplexu jako prodloužení či napojení rastru dřevěného panelu.



Obrázek 2: stavební pozice Woodplexu (přední pohled na nosnou desku opláštění uvnitř interiéru).

1 Dřevěný rastr / rám

4 Otvor


2 Opláštění

5 Rám dveří / okenní rám

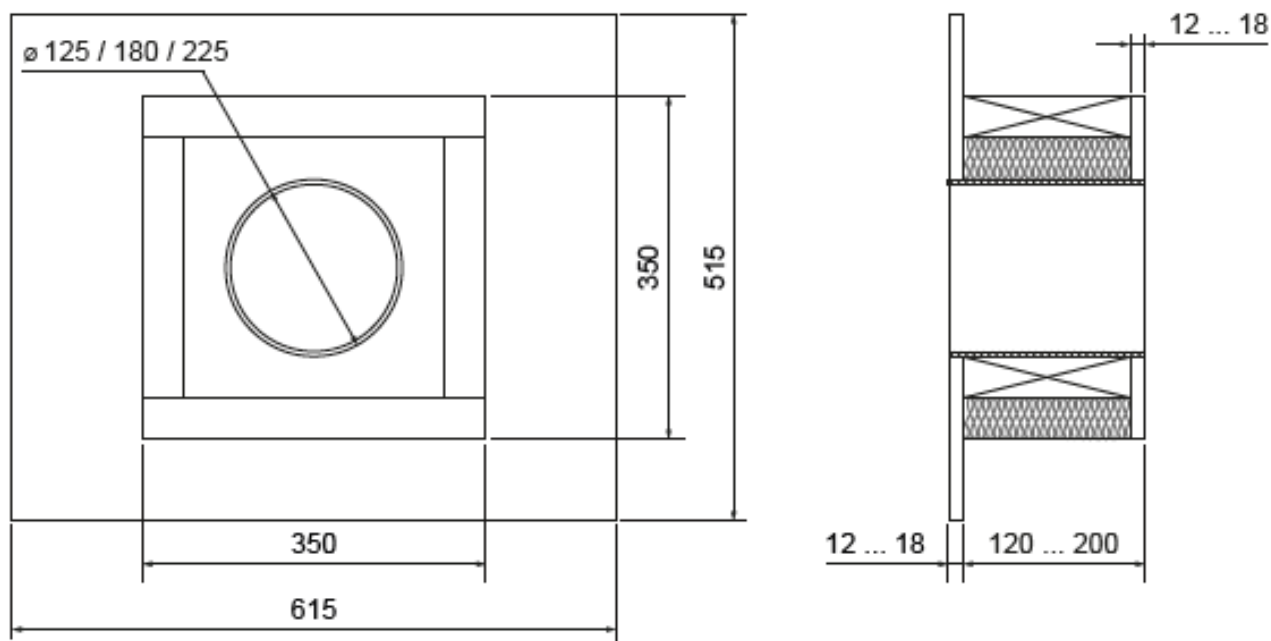
3 Kontura rámu Woodplexu

A Minimální vzdálenost k jiným komponentům na venkovní straně budovy.

B Minimální vzdálenost k jiným komponentům uvnitř budovy.

Venkovní kryt větracího přístroje	Venkovní strana zdi budovy (mm) A	Venkovní strana zdi budovy (mm) B
 Zohledněte zateplení a případnou instalaci rolet.		
Venkovní kryt Flex	450 (směrem vzhůru) 250 (směrem dolů a do stran)	250
Ostatní venkovní ukončení	250	

3.3 Rozměry ¹⁾



Obrázek 3: rozměry stavebního prvku Woodplex.

1) Standardní rozměr, speciální rozměr nebo odchylky od šířky zdi jsou možné zhotovit na požádání.

4. Instalace



Před instalací stavebního prvku Woodplex si důkladně přečtěte tuto kapitolu, abyste se vyvarovali chyb při instalaci. Instalace stavebního prvku Woodplex musí být provedena kvalifikovanou osobou.

4.1 Kontrola obsahu balení

Ihned po obdržení zásilky překontrolujte dle dodacího listu její obsah, zda jste obdrželi veškeré zboží a zda nedošlo při transportu k jeho poškození. Na pozdější reklamace nebude brán zřetel.

4.2 Instalace

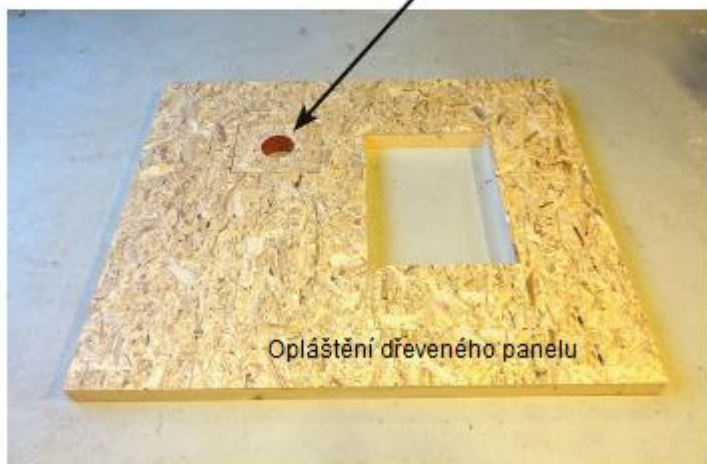
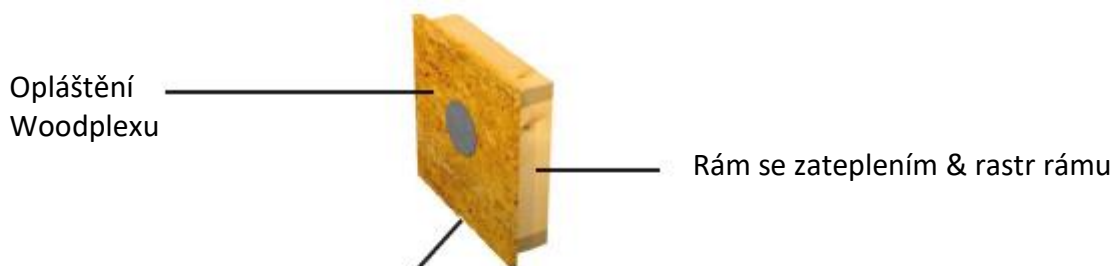
Podmínky:

Je zhotovený dřevěný panel / dřevěný rastr.



- V nosném opláštění panelu vytvořte mezi rastry otvor o rozměrech 615 x 515 (š x v, mm).

👁️! Otvor ve Woodplexu je umístěný ve středu pozice budoucího umístění větracího přístroje.
(Viz. také 3.2 – pozice otvoru ve zdi).



- Vsaďte Woodplex do připraveného otvoru v dřevěném panelu.

👁️! Dávejte pozor na umístění Woodplexu: Integrujete nosné opláštění Woodplexu do nosného opláštění dřevěného panelu.

👁️! Woodplex musí být v jedné rovině s opláštěním dřevěného panelu.



➤ Přišroubujte Woodplex k dřevěnému panelu.



OPATRŇE: Porušení tepelně izolačního kompozitu dřevěného panelu.

Poškození stavební konstrukce!

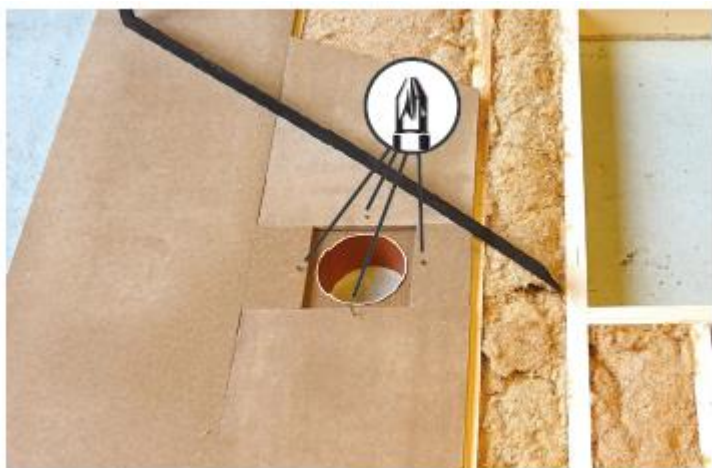
- Při sestavování spojte Woodplex se stěnou dřevěného paneluů.
- Vhodným materiálem zaplňte vzniklé spáry.



➤ Volné místo okolo Woodplexu zcela zaplňte izolací.



! Woodplex musí být zasazený v jedné rovině s dřevěným rámem.



- Dokončete opláštění dřevěného panelu až do těsné blízkosti otvoru.
- Woodplex přišroubujte.



⇒ Woodplex je nainstalovaný.

5. Technická data

Vlastnost	Hodnota
Provozní teplota	-20°C - + 50°C
Přívod vzduchu	bez agresivních plynů, prachu a olejů
Pracovní prostředí	suché
Rozměr opláštění (š x v x h)	615 x 515 x 12 ...18 mm
Rozměr dřevěného rámu (š x v x h)	350 x 350 x 120 ... 200 mm

6. Obsah dodávky

Komponent	Číslo produktu
Woodplex pro stavební průchodku R-D130	1007-0001
Woodplex pro stavební průchodku R-D160	1007-0002
Woodplex pro stavební průchodku R-D200	1007-0003

7. Odstranění a likvidace

Produkty popsané v tomto návodu na obsluhu obsahují hodnotné materiály, které lze dále recyklovat. Separace odpadních materiálů na jednotlivé druhy usnadňuje recyklaci recyklovatelného materiálu. Šetrně oddělte jednotlivé recyklovatelné materiály z Vašeho starého produktu a odevzdejte je na příslušná sběrná místa. Stejně naložte i s obalovým materiálem jednotlivých komponentů.

V následující tabulce naleznete přehled třídění odpadu jednotlivých komponentů.

Komponent	Materiál	Způsob likvidace
Stavební průchodka	PPs	sběrné místo pro recyklovatelný odpad
Opláštění (rám a nosné opláštění)	OSB deska	sběrné místo pro recyklovatelný odpad (stavební odpad)
Izolační materiál	skelná vata, minerální vata, dřevovláknitá izolace	komunální odpad

8. Záruka a záruční podmínky

Záruka

Předpokládaná záruka s vztahuje především na nedostatky a na veškeré závady, které existovali již na začátku před instalací stavebního prvku. Dodržujte veškerá ustanovení a zamýšlené použití, abyste si zachovali nárok na záruku.

Mimo oblasti Německa se vztahují na garanci předpisy platící v konkrétní zemi. Obracejte se proto na Vašeho dodavatele nebo dovozce.

Veškeré informace k záručním podmínkám naleznete na www.inventer.eu/warranty

9. Servis

Reklamacce

Po převzetí zásilky ihned překontrolujte stav zboží, zda nedošlo při transportu k jeho poškození. Po převzetí zásilky nebude poškození při dopravě považováno jako důvod k reklamaci. Chybějící díly reklamujte nejpozději do 14 dnů po obdržení zboží. Zboží skladujte v suchu a uzavřeném obalu.

Záruka a záruční podmínky

V případě otázek k záruce nebo záručním podmínkám, kontaktujte Vašeho dodavatele či obchodního zástupce.

Zpět výrobci zasílejte vždy pouze celý výrobek.

Zákaznický technický servis

Pro technickou pomoc kontaktujte Vašeho dodavatele, nebo naše servisní centrum:



+49 (0) 36427 211-0
+49 (0) 36427 211-113
info@inventer.de
<http://www.inventer.de>

Výhradní dovozce pro Českou a Slovenskou republiku

A – INVENT s.r.o.

Husovo náměstí 148

CZ-341 01 Horažďovice

Tel: +420 376 382 177

Mail: info@inventer.cz

Web: www.inventer.cz

Výrobce

inVENTer GmbH

Ortsstraße 4a

D-077 51 Löberschütz

Web: www.inventer.de

Technické změny vyhrazeny!

Neneseme odpovědnost za tiskové chyby.

Číslo produktu: 5030-0023

Verze: 1.0 – 05/2021

