

DOM PRE NORMÁLNŔU RODINU

Dostatok miesta pre každého, slnečná terasa a všetko pekne na jednom poschodí – presne taká je predstava mnohých slovenských rodín o ideálnom bývaní.

„Na prvý pohľad nikto nerozozná, že bývame v drevostavbe. Dokonca ani na druhý, ani na žiadny ☺. Až keď si zaklopete na steny, počujete a cítite, že nie sú z tehál ani kvádrov.“

Byt v meste bol pre nich od začiatku jasným prechodným riešením. „Vždy sme chceli bývať v dome,“ hovorí domáca pani. „Od začiatku sme boli rozhodnutí pre bungalov a mali sme jasno aj v tom, že náš dom má byť drevostavba. Páčila sa nám rýchlosť výstavby, technické parametre aj celková filozofia nízkoenergetických drevodomov,“ vysvetľuje. Keď prišiel čas stavať, hľadali teda len vhodnú realizačnú firmu. Nakoniec si vybrali spoločnosť Atrium, ktorá im dom dodala na kľúč, a nelutujú: „Aj keď to možno znie neuveriteľne, firma nás ani raz nesklamala – v službách, v komunikácii ani v kvalite samotného domu. S ich prácou sme boli skutočne spokojní, či už išlo o vedúceho stavby, alebo konkrétne tímy, montážnikov, elektrikárov, obkladačov...“ chváli spokojná majiteľka.

S jasnou predstavou

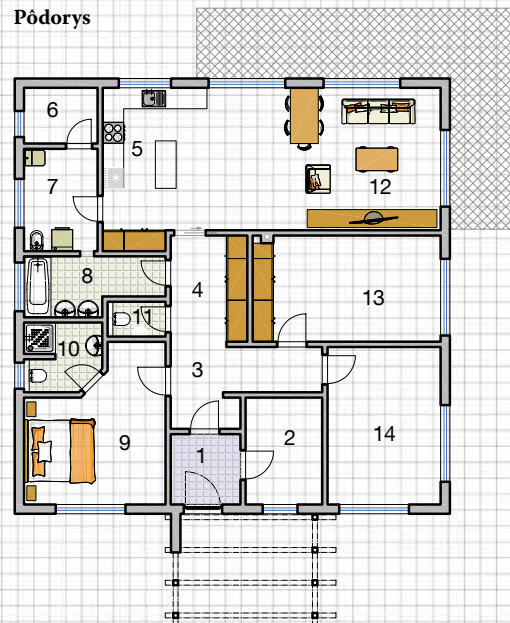
Mladí manželia presne vedeli, čo chcú – mali jasno nielen v otázke stavebného systému, ale aj v type domu a jeho dispozičnom riešení. „Dokonca aj základný pôdorys sme si nakoniec nakreslili sami,“ prezrádzajú. Keďže majú štyri malé deti, kládli dôraz najmä na praktickú stránku bývania aj interiéru. Uprednostnili preto bungalov, v ktorom je všetko na jednom podlaží, bez zbytočných komplikácií či schodov. A v praktickom duchu si ho aj sami zariadili: „V domácnosti, kde sú deti, je všetko vybavenie vystavené potenciálnemu poškodeniu, preto sme vybrali skôr odolné a nie veľmi drahé materiály, ako sú laminátové podlahy či dvere, ktoré môžeme časom pokojne vymeniť. Podobne sme uvažovali aj pri výbere nábytku – išlo nám skôr o funkčnosť a praktickosť než o vzhľad a luxus,“ vysvetľuje podstatu domáca pani.

Pod nenápadnými krytmi sa skrýva užitočné zariadenie s názvom inventer, ktoré pomáha v dome udržiavať zdravú klímu a zároveň **nízke náklady na vykurovanie.**



Pokiaľ ide o **rýchlosť výstavby**, montovaný drevodom manželov nesklamal – v apríli pripravili základy, 6. mája začala firma s montážou domu a 7. augusta sa rodina sťahovala do nového.

Pôdorys

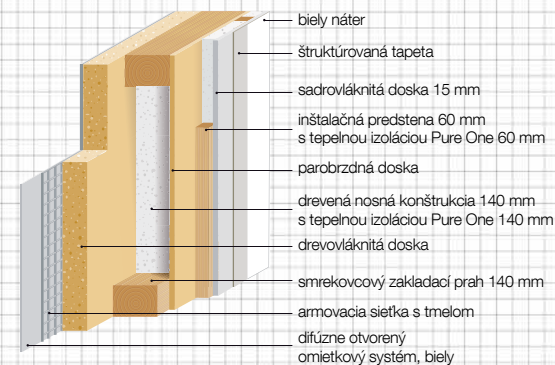


1 predsieň	6 komora	11 WC
2 pracovňa	7 pracovňa	12 obývačka
3 chodba	8 kúpeľňa	13 izba
4 šatník	9 spáľňa	14 izba
5 kuchyňa	10 kúpeľňa	

Obvodová stena ATRIUM difuTech IZO PLUS

exteriér

interiér



← 296 mm → $U = 0,16 \text{ W/m}^2 \cdot \text{K}$

projekt a realizácia: 2009, ATRIUM SK, s. r. o. (www.atrium-sk.sk)

základy: betónová základová doska

konštrukcia obvodových stien: drevená rámová s inštaláčnou predstenou, zateplená minerálnou vlnou v hrúbke 140 mm, kontaktný zateplovací systém so 60 mm hrubou vrstvou polystyrénu a s minerálnou omietkou

strecha: delená pultová, krytina Bramac

okná: drevené s trojsklom, súčiniteľ prechodu tepla oknom $U_w = 0,9 \text{ W/m}^2 \cdot \text{K}$, dodávateľ TTK

vykurovanie a ohrev vody: plynový kondenzačný kotol Vaillant auro compact VSC so 100-litrovým zásobníkom, radiátory kombinované s teplovodným podlahovým vykurovaním, predpríprava na solárne kolektory

vetranie: decentralizované, riadené s rekuperáciou, systém inVENTer

komín: Schiedel

úžitková plocha: 134,13 m²

cena domu: približne 200 000 € (6 mil. Sk)

prevádzkové náklady: 135 € mesačne (voda 25 €, plyn 60 €, elektrina 50 €)

DOM V KOCKE

ČO JE TO
INVENTER

Inventer je decentralizovaný systém núteného vetrania s rekuperáciou (spätným získavaním tepla). Keďže všetky nutné zariadenia sú zabudované v obvodovej stene miestnosti, nepotrebuje žiadne vzduchotechnické rozvody.



Slnecnú terasu, ktorá cez veľké sklené dvere nadväzuje na obývačku, dokončili len minulý rok. Teraz si ju naplno užívajú – v peknom počasí je určite najobľúbenejšou časťou domu.

Obývačka, jedáleň a kuchyňa tvoria jeden veľký **otvorený priestor**, kde môže rodina spoločne tráviť väčšinu času. „Dom sme si navrhli a zariadili sami, tak aby zodpovedal našim predstavám a potrebám.“

V dome nie je nič navyše, ale rodine v ňom ani nič nechýba. Každý a všetko tu má **dostatok miesta**. Za posuvnými dverami v chodbe je skrytý veľkorysý odkladací priestor vstavaných skriň. (pohľad smerom k vstupným dverám)

„Jedna z mála vecí, ktoré by sme dnes asi urobili inak, je **podlahové kúrenie** – dali by sme ho aj do detských izieb a do spálne. I keď nás niektorí známi odhovárali, že sa s ním viac víri prach, predsa len dotyk so studenou dlážkou nie je najpríjemnejším začiatkom dňa,“ konštatuje spokojná domáca pani.

Zdravo, pohodlne, úsporne

Princípom domu je montovaná sendvičová konštrukcia – systém drevených hranolov, opláštený doskami z fermacellu a zateplený minerálnou vlnou. Vonkajší povrch tvorí kontaktný zatepľovací systém s polystyrénom a minerálnou omietkou, z vnútornej strany je inštalácia predstena, do ktorej sa bezpečne a jednoducho umiestnia všetky rozvody.

Zaujímavosťou drevostavby je inventer, teda decentralizovaný systém núteného vetrania s rekuperáciou – zabezpečuje dostatok čerstvého vzduchu v miestnostiach a zároveň obmedzuje tepelné straty vetraním na minimum. „Aj keď nie sme doma dlhší čas, vrátíme sa napríklad po dvoch týždňoch dovolenky do vyvetraného domu, v ktorom vôbec necítiť, že neboli otvorené okná,“ dopĺňa vlastnú skúsenosť s výhodami inventeru

domáca pani. Keďže ide o decentralizovaný systém, nie je toto nútené vetranie podmienené rozvodmi vzduchotechniky – jednotlivé vetracie zariadenia sú totiž osadené priamo v obvodových stenách a fungujú samostatne. „Vzduch sa nasáva pomocou mimoriadne tichých ventilátorov od renomovanej nemeckej firmy Papst, ktoré majú veľmi nízku spotrebu energie. Rekuperáciu, teda odovzdávanie tepla z odvádzaného vzduchu privádzanému, zasa zabezpečujú high-tech keramické akumulátory,“ upresňuje Miroslava Šuleková, prokuristka firmy Atrium.

A ako je mladá rodinka po štyroch rokoch bývania spokojná s novým domom? Veľmi: „S pomerne nízkymi nákladmi na vykurovanie máme vysoký tepelný komfort – najmä kvôli malým deťom mávame v zime v dome okolo 23,5 °C,“ pochvalujú si manželia.



„Na **inventery** sme si rýchlo zvykli, aj na ich estetickú stránku. Iba návštevy sa pýtali, čo to máme na stenách,“ smejú sa majitelia.

So **spálňou** susedí samostatná rodičovská kúpeľňa.