

# Cesta z mesta

Po rokoch náročnej práce, za ktorou sa presťahovali do mesta, začali pomaly plánovať návrat do tichej dediny v nádhernom kraji pod Súľovskými skalami. Veď kto by sa nechcel vrátiť tam, kde vyrástol, kde to pozná, navyše, keď je tam tak nádherne? Preto si práve tu postavili dom.

**RODINNÝ DOM** zatiaľ využívajú jeho majitelia ako víkendový, časom sa však doň plánujú presťahovať natrvalo.



montovaná **drevostavba**  
plocha pozemku **2 700 m<sup>2</sup>**  
zastavaná plocha **146 m<sup>2</sup>**  
obytná plocha **243 m<sup>2</sup>**  
počet podlaží **2**  
lokality **Súľov – Hradná**

## Srdcom aj rozumom

Už dávnejšie kúpili manželia pozemok so storočným domom a najskôr zvažovali jeho rekonštrukciu. Vyzeral síce romanticky, no bol vlhký, postavený z nekvalitných materiálov, mal nevyhovujúcu dispozíciu... jednoducho mal viac nevýhod než výhod. Nakoniec sa teda rozhodli postaviť namiesto neho novú drevostavbu, ktorá by presne splnila ich predstavy. Preňho bolo drevo jednoznačnou voľbou srdca, ju presvedčili parametre. Keďže sú obaja pracovne veľmi vyťažení, vedeli tiež, že potrebujú stavbu na kľúč. Na začiatok teda mali jasno. Po ďalšie odpovede si zašli do Prahy, na výstavu drevostavieb. Preštudovali si ponuku drevodomov od viacerých firiem a vybrali si jednu z mála, ktorá používa tzv. difúzne otvorenú konštrukciu. „Páčilo sa nám, že dom nie je hermeticky uzavretý, ale jeho obvodové steny sú priedušné,“ vysvetľujú majitelia. Ďalšou prednosťou systému firmy Atrium bola skladba stropov, ktorej súčasťou je zvuková izolácia aj betónový poter, čo efektívne obmedzuje prenos hluku medzi poschodiami. A keďže manželia chceli poschodový dom, tento fakt bol pre nich dôležitý. „Navštívili sme iný typ drevostavby s čisto drevenými stropmi a z poschodia na prízemie bolo dosť počuť,“ spomína domáca pani. „Bolo to veľmi praktické rozhodovanie. Presvedčili nás najmä detaily konštrukčného riešenia,“ uzatvárajú majitelia.

**FOTOVOLTICKÉ PANELE** na streche vyrábajú energiu na ohrev vody, osvetlenie a väčšinu spotrebičov. Ekologická energia „zadarmo“ prídje na dôchodku určite vhod. Aby splnili podmienky SSE, všetku vyrobenú energiu v dome aj spotrebujú. Prípadnú vyššiu potrebu pokrývajú najmä v zimnom období elektrinou z verejnej siete.



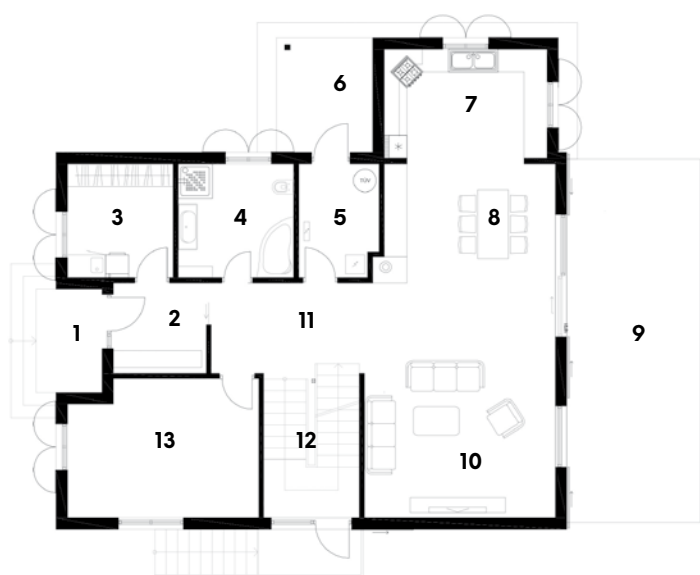


**STAVĀŤ ZAČALI** na Vianoce

v roku 2015, v januári už stála hrubá  
stavba. V máji 2016 bol dom hotový  
a mohlo sa začať s úpravami  
exteriéru a zariaďovaním interiéru.

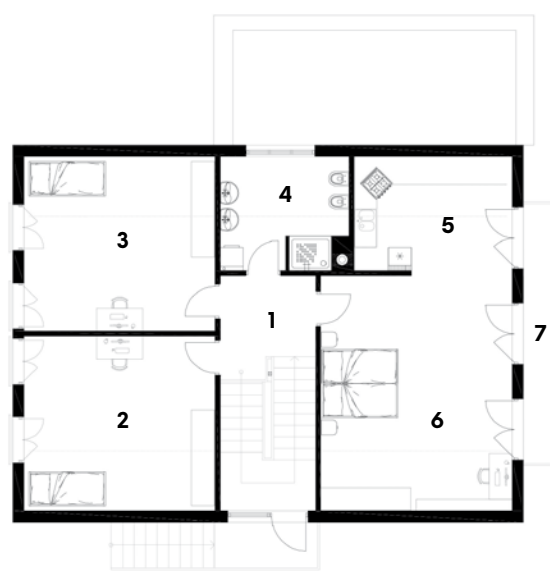


**DOM SNOV.** Každý má vlastnú predstavu  
o ideálnom dome. Ten, o ktorom snívala  
domáca pani, mal kamennú fasádu  
a drevené okenice. Zvyšok už bola dohoda  
s architektkou, ako všetko čo najlepšie  
skombinovať. Dom je tiež pomerne veľký, aby  
ich deti, už mladí muži, mohli chodiť k rodičom  
aj s priateľkami a neskôr s vlastnými rodinami.



**PRÍZEMIE**

1 zátverie 2 predsieň 3 šatník, práčovňa 4 kúpeľňa 5 technická  
miestnosť 6 prístrešok 7 kuchyňa 8 jedáleň 9 terasa 10 obývačka  
11 chodba 12 schodisko 13 vonkajšie schodisko 14 pracovňa



**POSCHODIE**

1 chodba 2 izba 3 izba 4 kúpeľňa 5 šatník 6 hlavná  
spáľňa 7 balkón





**NA OKNÁ S OKENICAMI** si zvykli, keď žili v Taliansku. „Bez okeníc by mi na dome niečo chýbalo,“ smeje sa domáca pani. „Ale bolo to aj praktické rozhodnutie,“ dodáva. Na veľké zasklené plochy chceli okenice aj pre pocit súkromia. I keď nakoniec zistili, že im nezakryté veľké okná neprekážajú, v zime im okenice znižujú tepelné straty.



**MARKÍZA** vytvára v lete na terase za domom príjemný tieň.

„Dom sme si vymysleli sami, s pomocou nášho známeho, konštruktéra, ale boli sme radi, že nám ho firma postavila na kľúč. A zvládli to naozaj perfektne.“

majitelia

## DOM V KOCKE

<b>Obvodové steny:</b>	Difúzne otvorená drevená stĺpková konštrukcia DifuTech® Clima Plus $U = 0,16 \text{ W/m}^2 \text{ K}$ s minerálnou tepelnou izoláciou
<b>Stropy:</b>	Drevená nosná konštrukcia s minerálnou akustickou izoláciou a betónovou mazaninou
<b>Zastrešenie:</b>	Drevený krov, tepelná izolácia Fermacell Vapor, betónová strešná krytina Bramac
<b>Okná:</b>	Drevohliníkové s trojsklom Internorm, okenice s pevnými naklonenými lamelami
<b>Technika:</b>	Fotovoltaický systém, elektrické podlahové vykurovanie Fenix, elektrický zásobníkový ohrev vody Dražice, decentralne riadené vetranie s rekuperáciou inVENTer®
<b>Realizácia:</b>	Atrium SK, <a href="http://www.atrium-sk.sk">www.atrium-sk.sk</a>



**V ZÁHRADNOM DOMČEKU** je nielen priestor na náradie a techniku, ale aj na relax – je tu sauna a malá letná kuchynka, ideálna napríklad na záhradné oslavy.





**OTVORENÝ DENNÝ PRIESTOR**, v ktorom na seba logicky nadväzujú kuchyňa, jedáleň a obývačka, zaberá podstatnú časť prízemia.

## Praktické riešenia

Keďže zatiaľ využívajú dom najmä cez víkendy, bolo pre majiteľov dôležité, aby sa neustále vetral, aby sa v ňom vzduch vymieňal aj počas ich neprítomnosti. Zvolili si preto vetrací systém inVENTer. Vyhovovalo im, že nejde o klasické riadené vetranie, ale malé decentralne vetracie jednotky osadené v obvodových stenách, takže v dome nie sú natahované vzduchové potrubia. Zabudovaná keramická akumulčná vložka v nich zabezpečuje rekuperáciu, teda spätné získavanie tepla. „Máme tak vnútri stále čerstvý vzduch, a pritom sa dom neochladzuje,“ pochvaľujú si.

Výborné sú podľa nich aj veľké okná orientované na juh – či sú, alebo nie sú doma, slnko im dom vykuruje. Oceňujú ich najmä v zime: „Vtedy je slnko nižšie a krásne svieti do obývačky aj jedálne,“ hovorí domáca pani, ktorá upozorňuje aj na ďalšie šikovné riešenie – pohodlné široké schodisko. „Málokto obetuje na schodisko toľko miesta, a pritom sa používa naozaj často. Dostatočná šírka je dôležitá aj keď chcete hore čokoľvek vyniesť.“

Celý dom vyhrieva elektrické podlahové kúrenie. Energiu ho čiastočne zásobuje fotovoltaický systém spriahnutý s batériou, rovnako ako ohrev vody, osvetlenie a domáce spotrebiče, ktoré nepotrebujú veľký nárazový príkon. Fotovoltaický strieďač a batériu sa domáci nakoniec rozhodli umiestniť do garáže – jednak z priestorových dôvodov, jednak preto, že strieďač je hlučnejšie zariadenie.



**JEDÁLENSKÝ STÔL** patrí k obľúbeným miestam v dome, domáca pani za ním rada aj pracuje. Veľmi príjemný je priamy kontakt jedálne a obývačky s terasou a záhradou. Vďaka južnej orientácii veľkých zasklených plôch navyše slnko miestnosť v zime pekne vyhreje.







**ZARIADENIE INTERIÉRU** zverili majitelia do rúk architektky Simony Brezovanovej z ateliéru ASF i!. Chceli, aby bolo všetko zladené a harmonické, preto sa aj v tomto smere spoliehali na prácu profesionálov.



**K PRAKTICKÝM RIEŠENIAM** v interiéri patrí veľký šatník pri spálni či široké schodisko vedúce na poschodie, domáca pani má však rada aj atmosféru v pracovni a tiež v kúpeľni ladenej v jemných prírodných tónoch... jednoducho, má rada tento dom.